

2019-2020

Projet Pédagogique SEJ



Service Enfance & Jeunesse
Mairie de Pers-Jussy
2019-2020

Préambule

Pour rappel :

Le projet pédagogique est un outil, élaboré à partir du projet éducatif. Il est travaillé en concertation avec l'équipe d'animation, et traduit de manière concrète les intentions éducatives. Il sert de support quant aux rôles et attitudes de chacun. Enfin, nous pouvons parler de contrat entre tous les acteurs d'un accueil (parents, intervenants, enfants, animateurs, directeurs...)

Il n'est pas figé, et doit être en constante évolution, vous en êtes les acteurs, donc les auteurs...

Pour toute remarque ou suggestion : sej.mairie.pers-jussy@orange.fr

Table des matières

| | |
|---|---|
| CARTE D'IDENTITE | 3 |
| 1. La commune de Pers-Jussy..... | 3 |
| 2. Les locaux dédiés à l'accueil collectif de mineurs | 3 |
| PRESENTATION DE L'EQUIPE | 4 |
| 1. Organigramme..... | 4 |
| LES DIFFERENTS TEMPS D'ACCUEIL..... | 5 |
| 1. L'accueil périscolaire | 5 |
| a) L'accueil du matin..... | 5 |
| b) L'accueil du soir | 5 |
| 2. Le centre de loisirs..... | 6 |
| LES GRANDS AXES PEDAGOGIQUES | 7 |
| 1. Généralités | 7 |
| 2. La mise en action..... | 8 |

ANNEXES

| | |
|---|----|
| LE PROJET EDUCATIF | 12 |
| LES TARIFS | 15 |
| LE RÔLE DE L'EQUIPE | 15 |
| GRILLES D'EVALUATION | 18 |
| PSYCHOLOGIE DU DEVELOPPEMENT, QUELQUES PISTES | 22 |
| Rappel des besoins et du développement de la petite enfance et de l'enfance | 22 |
| L'adolescence | 24 |

CARTE D'IDENTITE

1. La commune de Pers-Jussy

Pers-Jussy est une commune de Haute-Savoie dans la région Auvergne-Rhône-Alpes. Elle appartient à la Communauté de Communes Arve et Salève. Au dernier recensement de ce début d'année 2018, la commune comptait 3086 Perjussiens et Perjussiennes.

La commune s'étend sur une surface de 1 868 Ha. Elle partage une frontière avec les communes d'Arbusigny, La Chapelle-Rambaud, Cornier, Reignier et Scientrier.

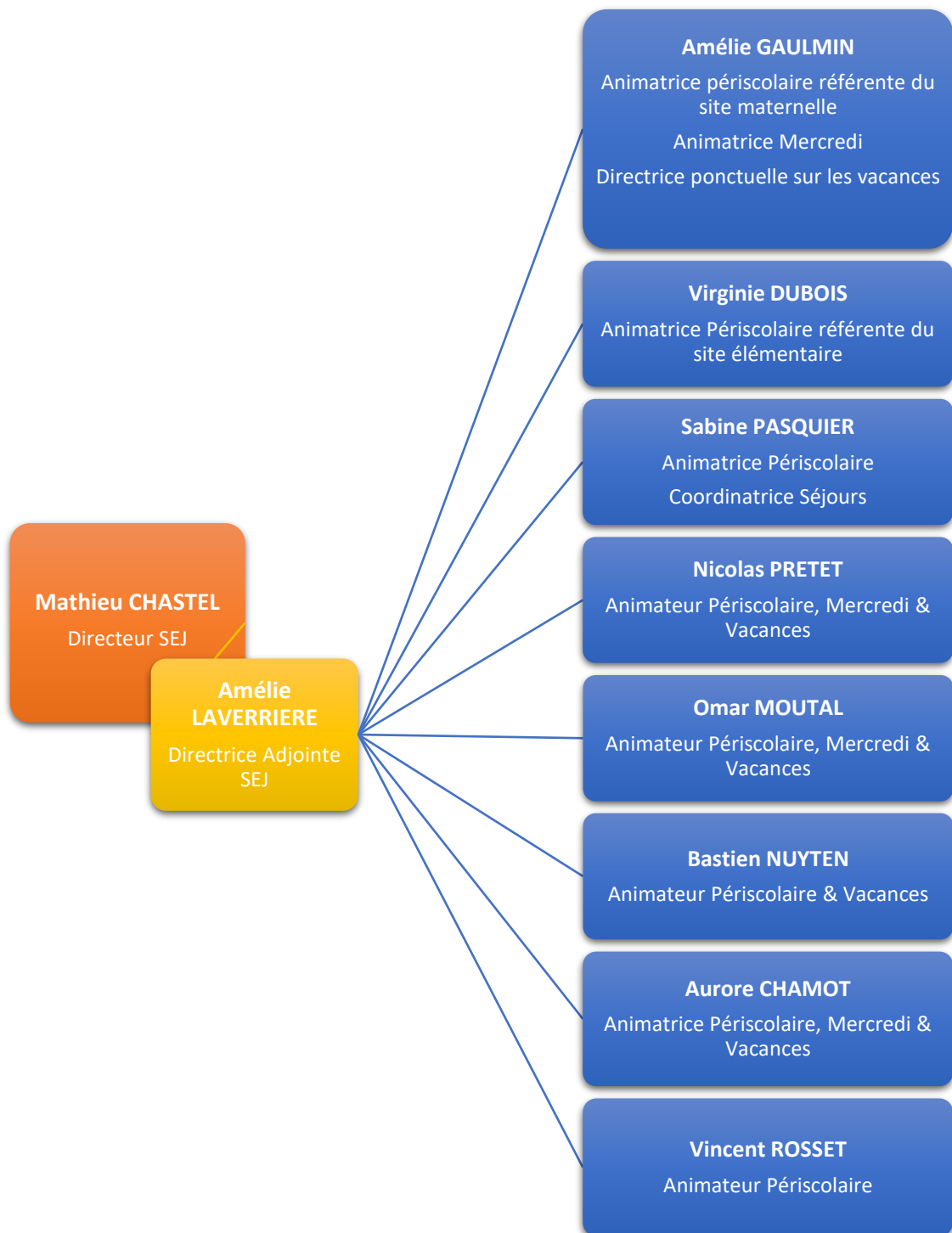
2. Les locaux dédiés à l'accueil collectif de mineurs

Nous accueillons les enfants sur 3 sites différents :

- L'école maternelle située au 1747, Route de Reignier. Elle abrite cette année 5 classes. Nous y avons 2 salles uniquement dédiées au temps péri et extra scolaires. Nous nous en servons en jours scolaires le matin et le soir pour le périscolaire.
Nous y accueillons également le centre de loisirs tous les mercredis et les vacances scolaires hormis celles de décembre.
Nous disposons en outre d'espaces partagés avec l'école : la salle de sieste, la cuisine et la salle de motricité.
- L'école élémentaire située au 185, Chemin des Ecoles. Grand groupe scolaire inauguré en 2013. Il abrite 8 classes. Nous utilisons une partie des locaux notamment pour l'accueil périscolaire du matin et du soir des 6-11 ans. Nous avons à disposition la grande salle de réunion, la salle d'arts plastiques, une classe non occupée et les espaces dédiés à aux activités physiques. Ainsi, nous pouvons utiliser la salle « bleue », salle de motricité polyvalente également mise à la disposition de plusieurs associations de la commune et un terrain multisports extérieur et fermé. Ces espaces de jeux sportifs sont aussi utilisés pendant les temps extra-scolaires.
- L'école des Roguet située au 2715, Route de la Chapelle Rambaud. Il s'agit d'une école de hameau à classe unique. Cette année elle abrite 18 élèves du CP au CM2. La moitié d'entre eux fréquente le périscolaire le matin ou le soir régulièrement et ponctuellement. L'animatrice travaille en étroite collaboration avec l'enseignante qui lui met à disposition sa classe si la météo ne permet pas de profiter de l'espace extérieur.

PRESENTATION DE L'EQUIPE

1. Organigramme



LES DIFFERENTS TEMPS D'ACCUEIL

1. L'accueil périscolaire

a) L'accueil du matin

Nous accueillons les enfants le matin avant l'école de 7h à 8h15. Ils sont reçus directement sur leur lieu de scolarisation. 3 animateurs en maternelle, 3 animateurs en élémentaire et 1 animateur sur l'école des Roguet.

Ce temps est surtout un temps libre où l'animateur se met à la disposition de l'enfant.

Les enfants sont ensuite conduits vers leurs classes afin de démarrer leur journée d'école.

b) L'accueil du soir

Les accueils se font pour tous les sites de 17h à 18h30.

- En maternelle

Les enfants sont pris en charge directement dans leur classe par 4 animateurs avant l'ouverture des portes aux parents.

Ils sont alors accompagnés aux sanitaires pour ensuite pouvoir partager le goûter tous ensemble. Les enfants sont répartis en différents petits groupes et sont fortement incités à l'autonomie et à l'entraide.

Ensuite chaque semaine un animateur propose un bricolage en lien avec un thème choisi à la période. Les enfants s'y inscrivent en fonction des envies de chacun. Les autres ont la liberté de jouer à ce qu'ils veulent dans les espaces disponibles pour eux suivant la météo.

- En élémentaire

Les enfants sont responsabilisés. A la sortie des classes, ils doivent passer aux sanitaires puis venir se présenter à l'un des 4 animateurs au point de rassemblement définis (généralement la salle de réunion). Le groupe est ensuite séparé en 2 afin de vivre un temps de goûter plus calme.

Les enfants ont souvent le choix entre une activité bricolage, un temps plus libre en salle d'arts plastiques, des jeux de société ou un temps plus sportif soit en extérieur, soit en salle de motricité.

Un animateur est spécialement défini pour faire l'accueil des parents. En effet, la porte d'entrée étant verrouillée, cela nous contraint à aller ouvrir à chaque individu qui se présente.

- Aux Roguet

Le nombre restreint d'enfants entraîne nécessairement une façon différente de travailler. L'animatrice en charge de ce tout petit groupe de 2 à 6 enfants se rend disponible afin de répondre aux demandes et aux envies des enfants. Néanmoins, cela ne l'empêche pas non plus d'être force de proposition et de permettre au public de découvrir des pratiques variées.

2. Le centre de loisirs

| HORAIRES | TEMPS DE LA JOURNEE | DESCRIPTION |
|---------------|--|---|
| 7h30 – 9h00 | Accueil du matin | Il s'agit du moment où les enfants sont accueillis par les animateurs de façon échelonnée. Il s'agit d'un temps de jeu libre. Les temps informels sont souvent l'occasion de discuter avec chacun des enfants |
| 9h00 - 9h30 | Regroupement | Il s'agit du moment où l'on rassemble les enfants pour leur présenter leur journée. On peut y faire un réveil matin. Les mercredis c'est aussi le moment où l'on décide du thème du mercredi suivant. |
| 9h30 – 11h30 | Activité | Les enfants sont séparés par tranche d'âge. C'est le moment où l'animateur peut faire découvrir des choses nouvelles au groupe. Chaque groupe est en principe encadré par deux animateurs. Souvent ces deux heures sont découpées en plusieurs temps distincts et différents dans leurs contenus. |
| 11h30 – 12h00 | Temps de transition et accueil de mi-journée le mercredi (11h45) | Ce temps est pluriel. Les mercredis certains enfants partent pendant que d'autres arrivent. Un petit groupe souvent désigné au regroupement part mettre le couvert. Les autres sont soit en train de terminer leur activité, soit en train de ranger, soit en temps libre. |
| 12h00 – 13h15 | Repas | Les enfants se mettent à table comme ils le souhaitent. Souvent petits et grands sont mélangés. En principe, un adulte par table gère les 5 enfants qui sont autour de lui. On fait un service à table pour que chacun puisse se servir comme il l'entend avec trois règles fondamentales : <ul style="list-style-type: none"> - Je prends un petit peu de tout - Je partage, je ne suis pas seul - Tout ce que je prends, je le finis. Ce sont également les enfants qui gèrent le débarrassage de leur table. |
| 13h15 – 14h30 | Temps calme Accueil mi-journée le mercredi (13h30) Sieste | Ce temps est plutôt libre. Les plus petits et les plus grands qui le désirent sont conduits au dortoir afin de faire un repos. Les autres sont en temps calme. Il s'agit d'un temps où les jeux sont plus posés afin de digérer tranquillement. Cela permet également aux animateurs de faire une petite pause. |
| 14h30 – 16h00 | Activité | A l'image du matin, les enfants sont de nouveau séparés. Les petits d'un côté, les grands de l'autre. En effet, l'après-midi, les activités sont aussi rythmées par les levers échelonnés. Par conséquent, l'idée est de proposer quelque chose de simple qui puisse être pris en cours de route. Chez les grands, l'idée est surtout d'entendre les envies du groupe et de les mettre en action |
| 16h15 – 16h45 | Goûter | Après une journée bien remplie, le goûter est l'occasion de se retrouver tous ensemble. Ce sont des enfants désignés qui préparent, installent et distribuent la collation. Et ce sont d'autres enfants qui s'occupent du débarrassage et de la petite vaisselle. Ce temps de repas est souvent l'occasion d'une réunion informelle. On prend le temps de savoir si la journée a été bonne ou non, si les relations au sein du groupe sont au beau fixe ou pas... |
| 17h00 – 18h30 | Accueil du soir | A l'image de l'accueil du matin, c'est un temps libre où les enfants aiment être tranquilles. C'est aussi un temps privilégié d'échanges entre l'équipe d'animation et les familles. |

LES GRANDS AXES PEDAGOGIQUES

1. Généralités

Comme il est de rigueur en collectivité publique, le projet pédagogique émane directement des grandes valeurs issues du projet éducatif de la commune.

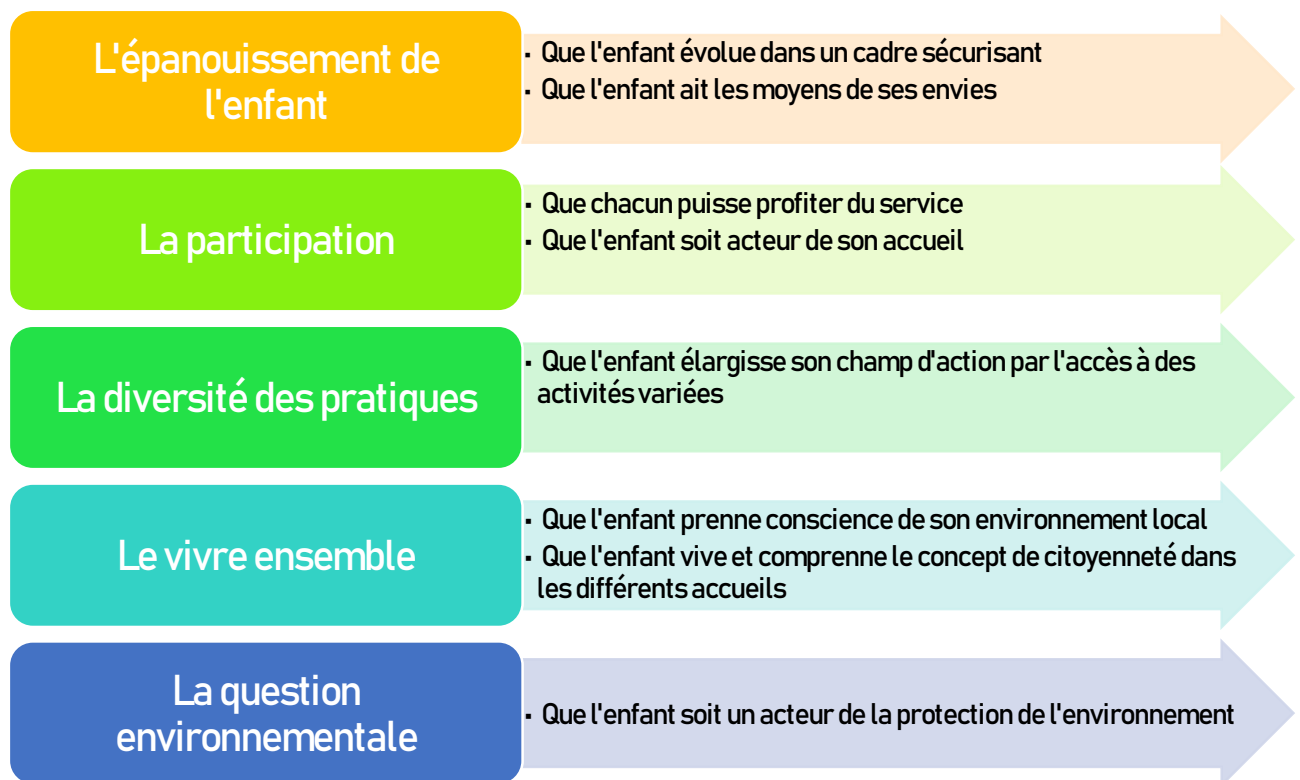
Pour la municipalité de Pers-Jussy, elles sont au nombre de 7 :

- Contribuer à l'épanouissement de l'enfant
- Favoriser le développement l'autonomie de l'enfant en mettant en œuvre une démarche de projets participatifs
- Amener l'enfant à découvrir des pratiques variées attractives et favoriser l'acquisition de savoirs techniques
- Sensibiliser au « vivre ensemble » (tolérance, expression de solidarité, reconnaissance de la diversité) et contribuer à l'intégration de l'enfant dans la société
- Favoriser une prise de conscience environnementale
- Développer le lien intergénérationnel
- Permettre à l'enfant de développer son esprit critique

Pour ce qui est de ce projet pédagogique, nous avons ciblé 5 axes prioritaires issus de ces valeurs et pour chacun d'eux, nous l'avons développé en 1 ou 2 objectifs afin de se recentrer sur l'essentiel.

A partir de ces objectifs pédagogiques, nous travaillons avec les animateurs afin de les faire vivre au mieux au quotidien. C'est ainsi que ce document est en constante évolution.

Ainsi ces 5 axes sont :



2. La mise en action

| AXE EDUCATIF | OBJECTIF GENERAL | OBJECTIF OPERATIONNEL | MOYEN DE MISE EN OEUVRE | CRITERE D'EVALUATION |
|-------------------------------------|--|---|---|---|
| L'épanouissement de l'enfant | Que l'enfant évolue dans un cadre sécurisant | EC d'identifier les règles et les limites de l'accueil | → Affichage clair des règles de vie de l'accueil | <ul style="list-style-type: none"> • Rappel régulier des règles • Utilisation de l'affichage comme outil de régulation |
| | | EC d'exprimer son opinion au sein du groupe | → Construction du cadre en groupe pour que l'individu se sente pris en compte et se sente en sécurité | <ul style="list-style-type: none"> • Les enfants connaissent les limites du cadre |
| | Que l'enfant ait les moyens de ses envies | EC d'exprimer un choix, une envie | <ul style="list-style-type: none"> → Mise en place de temps de paroles bien définis → Mise en action des souhaits formulés | <ul style="list-style-type: none"> • La quantité d'individus qui ose s'exprimer • L'adéquation entre souhaits et animations réalisées |
| | | EC d'être accompagné dans la mise en action des idées, des envies | <ul style="list-style-type: none"> → Création d'une boîte à idée de thème → Accessibilité du matériel | <ul style="list-style-type: none"> • Quantité et diversité des thèmes proposés • Fonds de matériel disponible |
| | Que chacun puisse profiter du service | Que la structure collabore avec les partenaires afin d'adapter les tarifs aux revenus des usagers | <ul style="list-style-type: none"> → Tarifs indexés sur les quotients familiaux → Dialogue avec les familles pour trouver des solutions si besoin | <ul style="list-style-type: none"> • Régularité des paiements • Liens serrés avec la CAF |
| | | Que les équipes s'adaptent aux publics « différents » | <ul style="list-style-type: none"> → Espace d'accueil handi-capable → Formation des équipes → Dialogue avec les familles | <ul style="list-style-type: none"> • Aucun refus pour quelque motif que ce soit • Fidélisation du public concerné |

| | | | | |
|-----------------------------------|---|--|--|---|
| La participation | Que l'enfant soit acteur de son accueil | EC d'être force de proposition | <ul style="list-style-type: none"> → Création d'un espace ressources à destination des enfants → Mise en place d'outils visuels (tableau, panel, mur..) | <ul style="list-style-type: none"> • Fréquentation des espaces • Pratiques diversifiées par le public |
| | | EC de gérer seul son activité sur les temps libres | <ul style="list-style-type: none"> → Disposition de pôles de jeux variés (jeux de société, de construction, pâte à modeler...) | <ul style="list-style-type: none"> • Variété des supports • Fréquentation de tous les pôles |
| | | EC capable d'émettre un choix sur les activités menées et proposées par l'équipe d'animation | <ul style="list-style-type: none"> → Proposer plusieurs possibilités → Varier les façons de les présenter | <ul style="list-style-type: none"> • Adhésion du public |
| La diversité des pratiques | Que l'enfant élargisse son champ d'action par l'accès à des activités variées | EC de sensibiliser le public à l'étendu du champ des possibles | <ul style="list-style-type: none"> → Créer des catégories plurielles et ciblées → Equilibrer la pratique de ces différentes catégories établies → Créer un temps dédié à la documentation | <ul style="list-style-type: none"> • Temps passé sur chaque catégorie • Quantité d'activités proposées dans chaque catégorie • Quantité de propositions nouvelles émises par le public |
| Le vivre ensemble | Que l'enfant prenne conscience de son environnement local | EC d'identifier les membres du groupe et les adultes référents | <ul style="list-style-type: none"> → Conduire régulièrement des jeux de présentation → Favoriser les temps et les espaces d'échanges enfants-enfants et enfants-adultes | <ul style="list-style-type: none"> • Les prénoms des membres du groupe • L'accueil des enfants non scolarisés sur la commune |
| | | EC de situer les accueils dans un espace plus large | <ul style="list-style-type: none"> → Contact avec les tissu associatif local → Sorties régulières → Développement de partenariats | <ul style="list-style-type: none"> • Repères spatio-temporels et leurs évolution |

| | | | | |
|-------------------------------------|--|--|--|---|
| | Que l'enfant vive et comprenne le concept de citoyenneté | EC de donner une définition du mot « citoyenneté » | <ul style="list-style-type: none"> → Créer une activité dédiée → Le faire vivre lors d'une réunion d'enfants | <ul style="list-style-type: none"> • Participation active • Verbalisation avec des « mots d'enfants » |
| | | EC de repérer les contraintes et les avantages de la vie en collectivité | <ul style="list-style-type: none"> → Débat → Vote → Jeux de rôles | <ul style="list-style-type: none"> • Adhésion du public au fonctionnement de l'accueil |
| La question environnementale | Que l'enfant soit acteur de la protection de l'environnement | EC de trier correctement les déchets | <ul style="list-style-type: none"> → Sensibilisation → Partenariats avec le sidéfage notamment → Formation des encadrants → Création d'outils | <ul style="list-style-type: none"> • Quantité des déchets recyclés • Actions réalisées sur l'année • Questionnement du public |
| | | EC de consommer mieux | <ul style="list-style-type: none"> → Donner une seconde vie aux objets → Acheter local et sans déchet pour les goûters → Valoriser le fait maison → Limiter la production de déchets | <ul style="list-style-type: none"> • Quantité des déchets produits • Quantité de matériaux neufs nécessaire • Contenu du placard à goûters |
| | | EC de faire vivre à l'enfant des temps forts dans l'année | <ul style="list-style-type: none"> → Journée citoyenne → Sorties nature avec des experts → Plantations | <ul style="list-style-type: none"> • Implication des équipes • Adhésion du public |

Pour rappel, le projet pédagogique est un document voué à se modifier. Il s'adapte à l'équipe, aux publics, aux familles.

LES ANNEXES

LE PROJET EDUCATIF

Pour rappel, le projet éducatif traduit l'engagement de l'organisateur, ses priorités, ses principes. Il définit le sens de ses actions.

Il fixe des orientations et les moyens à mobiliser pour sa mise en œuvre.

1) Préambule

Le projet éducatif définit les orientations éducatives de la municipalité. Il sert de référence aux équipes, aux familles et aux partenaires financiers et institutionnels. Il est utilisé comme un outil de travail et fixe la ligne de conduite des Accueils collectifs de mineurs.

De cette base d'orientation découlent notamment les projets pédagogiques et les projets d'activités organisés par le service enfance jeunesse. Il est destiné aux enfants de 3 à 11 ans.

2) Les axes éducatifs

- 1) Contribuer à l'épanouissement de l'enfant
- 2) Favoriser le développement de l'autonomie de l'enfant en mettant en œuvre une démarche de projets participatifs
- 3) Amener l'enfant à découvrir des pratiques variées attractives et favoriser l'acquisition de savoirs techniques
- 4) Sensibiliser au « vivre ensemble » (tolérance, expression de solidarité, reconnaissance de la diversité) et contribuer à l'intégration de l'enfant dans la société
- 5) Favoriser une prise de conscience environnementale
- 6) Développer le lien intergénérationnel
- 7) Permettre à l'enfant de développer son esprit critique, de faire des choix

3) Développement des axes

● Contribuer à l'épanouissement de l'enfant

Mettre l'enfant dans une situation de volontariat quant à sa participation aux activités. L'enfant doit participer avec intérêt à celles-ci. Bien sûr, de légères contraintes sont parfois nécessaires aux actions éducatives. Ces activités doivent lui offrir l'occasion de s'exprimer et d'acquérir des compétences nouvelles.

- Placer l'enfant en situation de confiance vis-à-vis de lui-même, de ses camarades ou des adultes qui l'entourent. Créer un cadre affectif sécurisant pour chacun.
- Positionner l'enfant en situation de réussite.
- Encourager et valoriser les actions de chaque enfant (le valoriser à ses propres yeux, aux yeux de ses camarades et de ses parents).
- Axer la plupart des activités autour du jeu.
- Favoriser le bien-être, l'épanouissement, le rêve, l'imaginaire.
- Rendre l'enfant acteur de sa vie personnelle et du développement de sa personnalité.

● Favoriser le développement de l'autonomie de l'enfant en mettant en œuvre une démarche de projets participatifs

Développer l'autonomie corporelle, le langage, le développement psychomoteur de chaque enfant en tenant compte de sa maturité et de ses capacités.

- Favoriser l'expérimentation, la recherche. Par ses expérimentations et les enseignements qu'il en tire, l'enfant apprend et grandit. Le tâtonnement est un moyen privilégié pour l'enfant de s'approprier

le monde avec une certaine mais nécessaire insouciance : le droit à l'erreur ou le tâtonnement sont inhérents à l'expérience.

- Permettre à l'enfant de développer son esprit critique, de faire des choix éclairés. Il est important que l'enfant confronte ses opinions, puisse participer à des choix et être source de propositions. Il faut faire en sorte que les enfants deviennent acteurs de leurs loisirs et de leur avenir en les accompagnants dans leurs prises de position et décisions- Prendre des responsabilités et des initiatives doit être vécu comme une réussite, même si le projet n'a pas pu aboutir. Cela reste une situation porteuse d'enseignement, car le parcours est tout aussi riche d'apprentissages que l'objectif.

● *Amener l'enfant à découvrir des pratiques variées attractives et favoriser l'acquisition de savoirs techniques*

Proposer des activités variées (sans attendre obligatoirement de résultat) :

- expression corporelle et manuelle
- activités scientifiques et techniques
- ateliers lecture et écriture
- théâtre, chants, musique
- jeux collectifs
- activités sportives
- sorties culturelles et récréatives

On recherche à mener ces activités de manière ludique. Faire découvrir aux enfants leur environnement culturel, patrimonial ou historique.

- Inciter à la créativité et au développement individuel par l'expression. Permettre à l'enfant de développer ses talents.
- Placer l'enfant en situation de découverte.
- Promouvoir l'éveil, l'accès à la culture, au sport, aux nouvelles technologies.

● *Sensibiliser au « vivre ensemble » (tolérance, expression de solidarité, reconnaissance de la diversité) et contribuer à l'intégration de l'enfant dans la société*

Définir avec les enfants leurs droits et leurs devoirs, fixer des limites claires.

- Apprendre aux enfants les règles de fonctionnement de la société, les sensibiliser aux sanctions légales.
 - Imposer le respect entre tous. Lutter contre les gestes et comportements désagréables dénommés incivilités.
 - Ouvrir l'esprit de chacun à la différence
- Favoriser la curiosité et la tolérance.
- Promouvoir l'esprit de citoyenneté.

● *Favoriser une prise de conscience environnementale*

Promouvoir la découverte de l'environnement naturel.

Eduquer au développement durable.

Développer la sensibilisation et l'éducation aux modes de déplacement non polluants

Sensibiliser les enfants à l'environnement d'une façon ludique en s'appuyant sur leurs pratiques quotidiennes.

Rendre les enfants acteurs en leur faisant prendre conscience qu'ils contribuent au respect ou non de l'environnement.

● *Développer le lien intergénérationnel*

Encourager les passerelles et la transversalité entre les tranches d'âge et promouvoir le lien social.
Lutter contre les préjugés liés au grand âge
S'engager dans une solidarité de proximité

● *Permettre à l'enfant de développer son esprit critique, de faire des choix*

En lui donnant un maximum d'informations.

En étant nous-mêmes dans une démarche participative ce qui implique de ne pas être directif.

En instaurant des moments d'échanges formels où chacun pourra s'exprimer. Ces moments peuvent se dérouler d'une façon ludique et pas obligatoirement par l'oral pour les plus timides.

Tarifs du Service Enfance et Jeunesse de Pers-Jussy 2019-2020

→ Les frais d'inscription

Ils s'élèvent à 15€ par enfant et par année scolaire.

→ L'accueil périscolaire

| | Matin | Soir 1 heure | Soir 2 heures |
|---------------------------|-------|--------------|---------------|
| 0<QF<500 | 1.90€ | 1.90€ | 3.00€ |
| 501<QF<800 | 2.05€ | 2.05€ | 3.30€ |
| 801<QF<1200 | 2.30€ | 2.30€ | 3.80€ |
| 1201<QF<1600 | 2.50€ | 2.50€ | 4.00€ |
| 1601<QF<2000 | 2.65€ | 2.65€ | 4.20€ |
| 2001<QF>2500 | 2.80€ | 2.80€ | 4.60€ |
| QF>2501 | 2.95€ | 2.95€ | 4.90€ |

→ Le centre de loisirs le mercredi

| | ½ journée sans repas | ½ journée avec repas | Journée complète |
|---------------------------|----------------------|----------------------|------------------|
| 0<QF<500 | 5€ | 7€ | 8€ |
| 501<QF<800 | 7€ | 9.50€ | 11€ |
| 801<QF<1200 | 9€ | 12.50€ | 14€ |
| 1201<QF<1600 | 11€ | 16€ | 17€ |
| 1601<QF<2000 | 13€ | 18.50€ | 22€ |
| 2001<QF>2500 | 15€ | 21€ | 25€ |
| QF>2501 | 17€ | 22.50€ | 28€ |

➔ Le centre de loisirs des vacances

| | Journée | | Semaine | | Semaine avec jour férié | |
|--------------|---------|--------------|---------|--------------|-------------------------|--------------|
| | Commune | Hors commune | Commune | Hors Commune | Commune | Hors Commune |
| 0<QF<500 | 12€ | 18€ | 45€ | 70€ | 37€ | 57€ |
| 501<QF<800 | 15€ | 21€ | 60€ | 85€ | 45€ | 63€ |
| 801<QF<1200 | 18€ | 24€ | 70€ | 95€ | 65€ | 88€ |
| 1201<QF<1600 | 21€ | 27€ | 85€ | 105€ | 75€ | 92€ |
| 1601<QF<2000 | 26€ | 31€ | 105€ | 125€ | 91€ | 108€ |
| 2001<QF>2500 | 29€ | 35€ | 115€ | 140€ | 101€ | 125€ |
| QF>2501 | 32€ | 38€ | 125€ | 150€ | 117€ | 135€ |

➔ Les tarifs pour les enfants bénéficiant d'un PAI Panier Repas

| | Journée | | Semaine | | Semaine avec jour férié | |
|--------------|---------|--------------|---------|--------------|-------------------------|--------------|
| | Commune | Hors commune | Commune | Hors Commune | Commune | Hors Commune |
| 0<QF<500 | 8€ | 14€ | 30€ | 54€ | 22€ | 44€ |
| 501<QF<800 | 11€ | 17€ | 44€ | 69€ | 33€ | 51€ |
| 801<QF<1200 | 14€ | 20€ | 55€ | 79€ | 50€ | 73€ |
| 1201<QF<1600 | 17€ | 23€ | 69€ | 89€ | 61€ | 78€ |
| 1601<QF<2000 | 22€ | 27€ | 89€ | 109€ | 77€ | 94€ |
| 2001<QF>2500 | 25€ | 31€ | 99€ | 124€ | 87€ | 111€ |
| QF>2501 | 28€ | 34€ | 109€ | 134€ | 103€ | 121€ |

LE RÔLE DE L'ÉQUIPE

- L'équipe de direction

- Rédige le projet pédagogique et doit le mettre en application auprès de l'équipe d'animation
- Est garant de la gestion de l'équipe d'animation
- Est force de proposition envers l'équipe
- Assure la formation des stagiaires
- Est l'interlocuteur privilégié avec les familles
- A la gestion administrative et financière du service
- Gère les relations avec les prestataires (repas, activité, etc)
- Assure le bon fonctionnement du centre, en étant garant de la législation en vigueur

- L'équipe d'animation :

- Est garante de la sécurité physique et morale des enfants
- Doit proposer aux enfants des activités en lien avec le projet pédagogique
- Communique régulièrement avec les familles pour les tenir informées de ce que font les enfants
- Définit les intérêts éducatifs de l'activité (que va-t-elle apporter à l'enfant ?)
- Prépare le matériel, aménage les lieux, repère les risques, les dangers
- Motive, dynamise le groupe, permet à chacun de s'intégrer à l'animation.

GRILLES D'ÉVALUATION

NOM et PRENOM de l'animateur :

Date de naissance :

**Qualification de
l'animateur :**

| Les Savoirs | Acquis | En cours d'acquisition * | Non acquis * | OBSERVATIONS |
|--|--------|--------------------------|--------------|--------------|
| Connaissance de la réglementation, des consignes | | | | |
| Connaissance des projets éducatif et pédagogique | | | | |
| Connaissance des publics accueillis | | | | |
| | | | | |
| Le Savoir - Etre | Acquis | En cours d'acquisition * | Non acquis * | OBSERVATIONS |
| Le sens des responsabilités | | | | |
| Les Relations avec les enfants | | | | |
| L'écoute des enfants | | | | |
| Gestion de la vie quotidienne | | | | |
| Les Relations avec l'équipe, les adultes | | | | |
| Investissement | | | | |
| Comportement physique et verbal | | | | |
| Prendre en compte des remarques ou des échecs | | | | |
| | | | | |
| * Si une de ces deux colonnes est cochée, renseigner obligatoirement la colonne observations | | | | |

| Le Savoir - Faire | Acquis | En cours d'acquisition * | Non acquis * | OBSERVATIONS |
|---|--------|--------------------------|--------------|--------------|
| Respect des consignes | | | | |
| Assurer la sécurité | | | | |
| Travailler en équipe | | | | |
| Animer un jeu, une soirée, un groupe | | | | |
| Apporter un plus aux activités | | | | |
| Prise d'initiative, de proposition | | | | |
| Compétence dans son activité spécifique | | | | |
| Mesurer l'impact de ses actions | | | | |
| Evaluation globale | | | | |

NOM, Prénom et Fonction de l'évaluateur :

| | |
|--|--|
| Remarques de l'évaluateur | |
| Remarques de l'animateur | |
| Souhait de l'animateur pour la saison future | |

NOM et PRENOM du directeur :

Date de naissance :

Qualification du directeur :

| Les Savoirs | Satisfaisant | Doit améliorer * | Insuffisant * | OBSERVATIONS |
|--|--------------|------------------|---------------|--------------|
| Connaissance de la réglementation | | | | |
| Connaissance du projet éducatif | | | | |
| Cohérence entre le projet péda et le projet éducatif | | | | |
| Connaissance des publics animateurs | | | | |
| HACCP | | | | |
| | | | | |
| Le Savoir - Etre | Satisfaisant | Doit améliorer * | Insuffisant * | OBSERVATIONS |
| Les Relations avec les enfants | | | | |
| Les Relations avec les équipes pédagogiques et techniques | | | | |
| Les Relations avec les prestataires extérieurs | | | | |
| Les Relations avec l'organisateur | | | | |
| Capacité à anticiper des situations conflictuelles | | | | |
| Comportement physique et verbal | | | | |
| Investissement | | | | |
| * Si une de ces deux colonnes est cochée, renseigner obligatoirement la colonne observations | | | | |

| Le Savoir - Faire | Satisfaisant | Doit améliorer * | Insuffisant * | OBSERVATIONS |
|---|--------------|------------------|---------------|--------------|
| Mise en œuvre du projet pédagogique | | | | |
| Gestion des équipes pédagogiques et techniques | | | | |
| Rôle formateur et qualité pédagogique | | | | |
| Outils d'évaluation et d'appréciation mis en place | | | | |
| Gestion des moyens matériels et financiers | | | | |
| Assurer la sécurité | | | | |
| Prendre en compte les remarques ou les échecs | | | | |
| Réactivité face à des situations difficiles ou conflictuelles | | | | |
| Prise d'initiative, de proposition | | | | |
| Evaluation globale | | | | |

Nom, Prénom et Fonction de l'évaluateur :

| | |
|--|--|
| Remarques du directeur | |
| Souhait du directeur pour la saison future | |
| Remarques de l'évaluateur | |

Rappel des besoins et du développement de la petite enfance et de l'enfance

Pour se rattacher aux besoins de l'enfant, voici un aperçu des stades de développement en fonction de la tranche d'âge, selon Piaget, Freud et Wallon.

Piaget va s'appuyer essentiellement sur le développement cognitif, Freud sur le développement affectif tandis que Wallon va interpréter le développement selon un facteur biologique et un facteur social.

Je vous encourage à lire les travaux de chacun pour votre culture générale...

LE DEVELOPPEMENT DE L'ENFANT
TABLEAU COMPARATIF PIAGET/WALLON/FREUD

| AGE | PIAGET 1896-1980 | WALLON 1896-1962 | FREUD 1856-1939 |
|--------------------|---|---|--|
| Avant la naissance | | STADE INTA-UTERIN(centripète) -symbiose biologique mère/enfant -primat de l'anabolisme -parasitisme radical -réactions posturales à des stimuli | HYPOTHESE D'UN STADE FŒTAL -narcissisme absolu -indifférenciation primitive, anobjectalité |
| 0 mois | STADE SENSORI-MOTEUR -sous-stade 1: exercice des réflexes | STADE DE L'IMPULSIVITE (esquisse centrifuge) -décharges motrices automatiques -adaptation progressive aux stimuli externes -absence de contrôle inhibiteur(impulsivité) | STADE ORAL -sous stade oral pur (suction) |
| 2/3 mois | -sous-stade 2: lères habitudes, réactions circulaires primaires sur le corps propre | | |
| 4 mois | -sous-stade 3 : procédés pour faire durer les spectacles intéressants réactions circulaires secondaires -sous-stade 4 : coordination des schèmes 2èmes et application aux situations nouvelles | STADE EMOTIONNEL (centripète) -symbiose affective mère/enfant -essor de l'expression émotionnelle (source d'échanges affectifs et d'existence sociale) | -sous stade sadique-oral (morsure) |
| 12 mois | Objet permanent -sous-stade 5 : découverte de moyens nouveaux par expérimentation active réactions circulaires tertiaires Conduite du support de la ficelle du bâton | STADE SENSORI-MOTEUR (centrifuge) -importance de la loi de l'effet -triple conquête dans : la manipulation la locomotion la dénomination | STADE SADIQUE-ANAL -apprentissage de la propreté -début d'indépendance -manipulation symbolique des parents |
| 18 mois | Sous-stade 6 : invention de moyens nouveaux par combinaison mentale | STADE PROJECTIF -mise en place de l'intelligence représentative -figuration motrice : simulacre, jeux d'alternance | -ambivalence retenir/éliminer sadisme/masochisme |
| 2 ans | STADE PRE-OPERATOIRE | | |
| 3 ans | ACCES A LA FONCTION SEMIOTIQUE Développement de la représentation imitation différée, jeu symbolique dessin, image mentale, langage, pré-concepts | STADE DU PERSONNALISME (centripète) -crise d'opposition de 3 ans, négativisme, indépendance, « je », « moi », « mien » -âge de grâce : séduction et narcissisme -imitation et admiration jalouse (jalousie subjective) -l'affectivité échappe au syncrétisme, elle est donc en avance sur la pensée qui reste, elle, syncrétique et pré-catégorielle | STADE PHALLIQUE -oedipe et castration -travail de l'identification -surmoi |
| 4 ans | PENSEE INTUITIVE Non réversibilité, non transitivité, non conservation, pensée égocentrique Syncrétisme et juxtaposition Transduction | | |
| 7 ans | STADE DES OPERATIONS CONCRETES -dépassement de l'égoïsme des représentations -réversibilité opératoire -opérations infralogiques -camaraderie (réciprocité) | STADE CATEGORIEL (6/7 ans) (centrifuge) -dissolution progressive du syncrétisme -opération de classement -activité de maîtrise des choses -camaraderie et collaboration | STADE DE LATENCE -reflux de la libido -essor de l'identification -sublimation et dérivation culturelle -moi plus fort, ça moins exigeant -élargissement des relations sociales |
| 11-12ans | STADES DES OPERATIONS FORMELLES -pensée hypothético-déductive -égoïsme intellectuel, valeurs idéales, âge métaphysique -combinaison et groupe INRC, décentration progressive, réconciliation entre la pensée formelle et la réalité | STADE DE L'ADOLESCENCE (centripète) -poussée pubertaire -recentration sur le moi -crises, contrastes -aptitudes nouvelles de raisonnement -valeurs idéales, sociales ou métaphysiques -affinités électives, amitié, naissance de l'amour | STADE GENITAL -transformation de la puberté (2 ^{ème} poussée sexuelle) -reviviscence de l'oedipe -accès à la sexualité adulte |

L'adolescence

L'adolescence est un passage entre deux états : l'état d'enfance et l'état d'adulte. Il se caractérise par des transformations physiologiques, avec un accès à la sexualité. Il y a une prise de possession d'un corps sexué.

Il doit faire son deuil de son corps d'enfants. Il y a un changement d'identité primordial, Françoise Dolto parle du complexe du homard.

Le corps est un représentant symbolique, le moyen d'exprimer ses conflits, c'est un marqueur identitaire. Le but de l'adolescent est d'aller chercher l'autre, il va confronter son corps, le comparer aux idéaux corporels médiatiques.

C'est une période de modifications intellectuelles (stade des opérations formelles de Piaget), d'un point de vue hypothèse et déduction. L'adolescent est capable d'être abstrait, il peut réfléchir sur une idée ou un concept. Il peut se positionner par rapport à la morale et ses idéaux politiques.

Il faut les amener à raisonner par eux-mêmes et interagir avec eux.

Le complexe d'Œdipe resurgit à l'adolescence. Néanmoins, il y a un réel rejet des parents.

Il a un besoin de critiquer ses parents, d'indépendance, mais aussi une demande d'aide. Il y a un décalage entre ce qu'il est, ce qu'il vit et ce qu'il dit.

Il a un besoin d'autonomie dans la prise de choix quotidienne. Il ne va pas se référer aux parents. Il a un besoin de passer du temps à discuter, ce qu'il ne peut pas toujours faire chez lui.

La famille garde son rôle indispensable (préparation à l'avenir...). La famille est la toile de fond de l'identité. C'est un refuge et un passage. L'adolescent va être intransigeant. C'est l'adoption de principes stricts, moraux, esthétiques, sans concession possible.

Il a un besoin de revalorisation des parents, pas de jugement.

C'est une période importante de l'identité du genre : « qu'est-ce qu'être un homme, une femme... ».

Activités hétérosexuelles qui donnent une signification du genre. Premières exaltations amoureuses, peines de cœur... Le groupe d'adolescent homogène est souvent sein, il est initiateur.

Bref, l'adolescence, c'est compliqué, mais c'est positif.

Terminons en rappelant que ce temps de vie est destiné au bien-être des enfants et que chaque acteur des accueils de loisirs ne perdra pas de vue ce point. N'oublions pas que nous sommes des adultes responsables et censés, et que nous devons nous comporter comme tel. A partir de là, si chacun amène avec lui une bonne dose de bonne humeur et d'envie dans ses valises, les accueils périscolaires se passeront dans la joie vers un même objectif commun...

